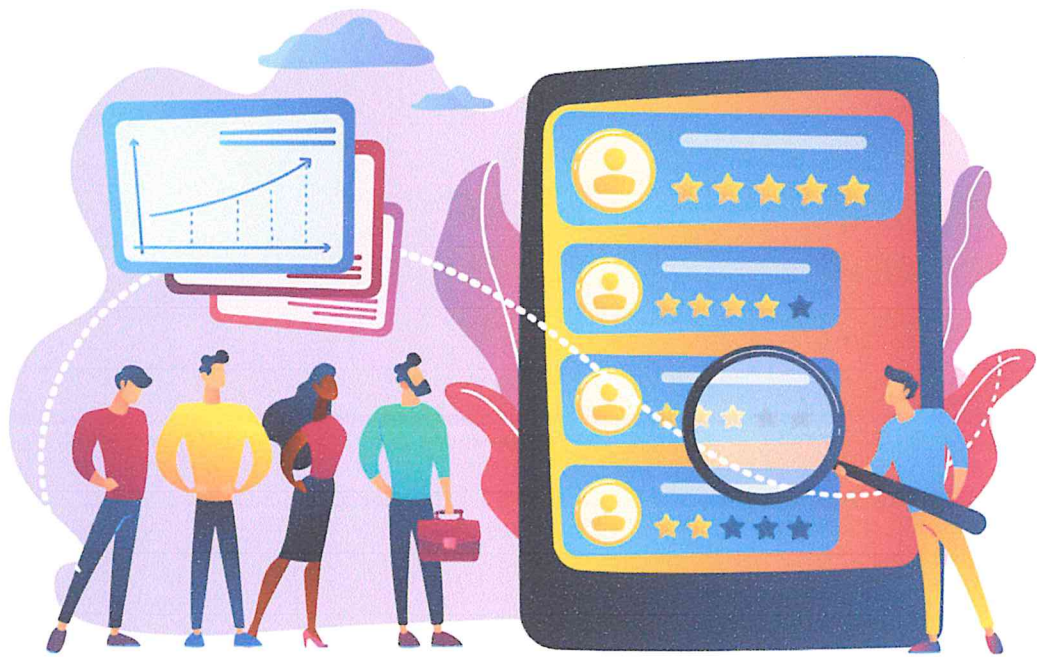


ผลการประเมินมาตรฐานขั้นต้นการวัดบริการสาธารณะ

ขององค์การบริหารส่วนตำบลวิเชตนคร

ประจำปี พ.ศ.2566





ประกาศองค์การบริหารส่วนตำบลวิเชตนคร

เรื่อง ผลการประเมินมาตรฐานขั้นต่ำการจัดบริการสาธารณะขององค์การบริหารส่วนตำบลวิเชตนคร
ประจำปี พ.ศ.๒๕๖๕

ด้วยองค์การบริหารส่วนตำบลวิเชตนครได้ดำเนินการประเมินมาตรฐานขั้นต่ำการจัดบริการสาธารณะ ประจำปี พ.ศ.๒๕๖๕ โดยใช้ข้อมูลผลการดำเนินงานในปีงบประมาณ พ.ศ.๒๕๖๔ ตามขั้นตอนและวิธีการประเมินมาตรฐานขั้นต่ำเพื่อประกันคุณภาพการจัดบริการสาธารณะขององค์กรปกครองส่วนท้องถิ่น ประจำปี พ.ศ.๒๕๖๕ ของสำนักงานคณะกรรมการการกระจายอำนาจให้แก่องค์กรปกครองส่วนท้องถิ่น (สำนักงาน ก.ก.ถ.) สำนักงานปลัดสำนักนายกรัฐมนตรี

ดังนั้น องค์การบริหารส่วนตำบลวิเชตนครจึงขอประกาศผลการประเมินมาตรฐานขั้นต่ำการจัดบริการสาธารณะขององค์การบริหารส่วนตำบลวิเชตนคร ประจำปี พ.ศ.๒๕๖๕ โดยสามารถดาวน์โหลดผลการประเมินได้ทางเว็บไซต์ขององค์การบริหารส่วนตำบลวิเชตนคร (<http://www.wichetnakorn.go.th>)

จึงประกาศให้ทราบโดยทั่วกัน

ประกาศ ณ วันที่ ๔ กรกฎาคม พ.ศ.๒๕๖๕

(นางสาวอัชฎาพร เกร่งครัด)

นายกองค์การบริหารส่วนตำบลวิเชตนคร

สรุปผลประเมินการจัดบริการสาธารณะ องค์การบริหารส่วนตำบล วิเชตนคร

บริการ สาธารณะ	เกณฑ์ชี้วัด	ค่า เป้าหมาย (%)	กรอบ การ ประเมิน (๑)	การ จัดบริการ สาธารณะ (๒)	(๒) เทียบ กับ (๑) %	ผลการ ประเมิน
ด้านที่ ๑ โครงสร้างพื้นฐาน และ ด้านที่ ๒ ผังเมือง						
๑.ด้านโครงสร้างพื้นฐาน						
	๑. ร้อยละของจำนวนถนนลาดยางในความ รับผิดชอบทั้งหมดของ อบต. ที่ได้รับการ บำรุงรักษาให้อยู่ในสภาพที่ใช้งานได้ปกติ	๘๐	๑๙	๔๔๘๖	๒๓๖๑๐.๕๓	สูงกว่าค่า เป้าหมาย
	๒. ร้อยละของจำนวนถนนคอนกรีตใน ความรับผิดชอบทั้งหมดของ อบต. ที่ได้รับ การบำรุงรักษาให้อยู่ในสภาพที่ใช้งานได้ ปกติ	๘๐	๘	๑๐๐	๑๒๕๐	สูงกว่าค่า เป้าหมาย
	๓. ร้อยละของจำนวนจุดอันตรายที่เกิด อุบัติเหตุบ่อยครั้งทางการจราจรทางบกใน เขต อบต. ที่ได้รับการพัฒนา ปรับปรุง หรือแก้ไขให้ปลอดภัย	๗๕	๓	-	-	ไม่ได้ ดำเนินการ ใน ปีงบประมาณ พ.ศ
	๔. จำนวนโครงการหรือกิจกรรม ของ อบต. ในการรณรงค์ประชาสัมพันธ์ เพื่อมุ่ง ลดการเกิดอุบัติเหตุบนท้องถนน	๓	๓	๒	๖๖.๖๗	การพัฒนาใน อนาคต
	๕. ร้อยละของจำนวนไฟส่องสว่างในความ รับผิดชอบในเขตทางของ อบต. ที่ได้รับการ บำรุงรักษาให้อยู่ในสภาพที่ใช้งานได้ปกติ	๑๐๐	๑๓๐	๖๗๖	๕๒๐	สูงกว่าค่า เป้าหมาย
	๖. ร้อยละของจำนวนสายทางคลอง และ ลำธารสาธารณะ ในความรับผิดชอบของ อบต. ที่ได้รับการดูแลรักษาให้น้ำสามารถ ไหลผ่านได้ไม่ติดขัด หรือให้อยู่ในสภาพที่ใช้ งานได้ปกติ	๙๐	๔	๓	๗๕	การพัฒนาใน อนาคต
	๗. ร้อยละของจำนวนแหล่งน้ำสาธารณะ พื้นที่พิกน้ำ หรือแก้มลิงในความรับผิดชอบ ของ อบต. ที่ได้รับการบำรุงรักษาให้อยู่ใน สภาพที่ใช้งานได้ปกติ	๙๐	๐	-	-	ไม่มีบริการ สาธารณะ
	๘. ร้อยละของจำนวนเครื่องสูบน้ำ ที่อยู่ใน ความรับผิดชอบของ อบต. ที่ได้รับการ บำรุงรักษาให้อยู่ในสภาพที่ใช้งานได้ปกติ	๙๕	๐	-	-	ไม่มีบริการ สาธารณะ
	๙. ร้อยละของจำนวนคลองส่งน้ำที่อยู่ใน ความรับผิดชอบของ อบต. ที่ได้รับการ บำรุงรักษาให้อยู่ในสภาพที่ใช้งานได้ปกติ	๙๐	๘	๑	๑๒.๕	การพัฒนาใน อนาคต

บริการ สาธารณะ	เกณฑ์ชี้วัด	ค่า เป้าหมาย (%)	กรอบ การ ประเมิน (๑)	การ จัดบริการ สาธารณะ (๒)	(๒) เทียบ กับ (๑) %	ผลการ ประเมิน
	๑๐. ร้อยละของจำนวนระบบประปาหมู่บ้านที่อยู่ในพื้นที่ อบต. ที่บริหารโดย อบต. และรวมถึงที่บริหารโดยคณะกรรมการบริหารกิจการประปา ที่ได้รับการบำรุงรักษาให้อยู่ในสภาพที่ใช้งานได้ปกติ	๙๕	๐	-	-	ไม่มีบริการ สาธารณะ
๒. ด้านการผังเมือง						
	๑๑. จำนวนโครงการหรือกิจกรรม ที่ อบต. จัดทำ หรือปรับปรุง หรือร่วมดำเนินการจัดทำผังเมืองกับกรมโยธาธิการและผังเมือง	๑	๑	-	-	ไม่ได้ ดำเนินการ ใน ปีงบประมาณ พ.ศ
	๑๒. จำนวนโครงการหรือกิจกรรม ของ อบต. ในการส่งเสริมให้ความรู้แก่ประชาชนเกี่ยวกับการควบคุมการใช้ประโยชน์ที่ดิน และการพัฒนาให้เป็นไปตามผังเมืองรวม และการส่งเสริมการมีส่วนร่วมของประชาชนในงานด้านการผังเมือง	๑	๑	-	-	ไม่ได้ ดำเนินการ ใน ปีงบประมาณ พ.ศ
ด้านที่ ๓ ด้านสาธารณสุข บริการทางสังคม และคุณภาพชีวิต						
๓. ด้านสาธารณสุข บริการทางสังคม และคุณภาพชีวิต						
	๑๓. ร้อยละของจำนวนผู้สูงอายุที่มีปัญหาด้านสุขภาพหรือป่วยติดเตียงที่ได้รับการดูแล และมีการติดตามผลออกเยี่ยมบ้านให้คำแนะนำ ปรีกษาปัญหาสุขภาพให้แก่ผู้สูงอายุจาก อบต.	๙๐	๑๔๘๒	๙	๐.๖๑	การพัฒนาใน อนาคต
	๑๔. จำนวนโครงการหรือกิจกรรม ที่ อบต. ดำเนินการส่งเสริมสุขภาพผู้สูงอายุที่มีปัญหาเกี่ยวกับสุขภาพ หรือป่วยติดเตียง	๒	๒	๒	๑๐๐	เท่ากับค่า เป้าหมาย
	๑๕. ร้อยละของจำนวนผู้สูงอายุที่เป็นสมาชิกในชมรม สมาคม ศูนย์บริการทางสังคม หรือโรงเรียนผู้สูงอายุที่อยู่ในความรับผิดชอบของ อบต. ที่เข้าร่วมกิจกรรมต่าง ๆ ที่ชมรม สมาคม ศูนย์บริการทางสังคม หรือโรงเรียนผู้สูงอายุที่อยู่ในความรับผิดชอบของ อบต. จัดขึ้น	๖๐	๒๔๑๑	๑๐๐	๔.๑๕	การพัฒนาใน อนาคต
	๑๖. จำนวนโครงการหรือกิจกรรม ที่ อบต. ดำเนินการส่งเสริมหรือสนับสนุนการจัดกิจกรรมนันทนาการหรือการออกกำลังกายให้แก่ผู้สูงอายุ	๒	๒	๑	๕๐	การพัฒนาใน อนาคต

บริการ สาธารณะ	เกณฑ์ชี้วัด	ค่า เป้าหมาย (%)	กรอบ การ ประเมิน (๑)	การ จัดบริการ สาธารณะ (๒)	(๒) เทียบ กับ (๑) %	ผลการ ประเมิน
	๑๗. จำนวนโครงการหรือกิจกรรมของ อบต. ในการพัฒนาอาชีพและการส่งเสริม เพิ่มรายได้ให้แก่ผู้สูงอายุ	๒	๒	๖	๓๐๐	สูงกว่าค่า เป้าหมาย
	๑๘. ร้อยละของจำนวนผู้สูงอายุที่ยากไร้ที่ อยู่ในภาวะพึ่งพิงในพื้นที่ที่ขอรับการ ช่วยเหลือจาก อบต. และ อบต. ให้ความ ช่วยเหลือ หรือประสานงานส่งต่อ หน่วยงานที่เกี่ยวข้องให้ดำเนินการ สงเคราะห์ หรือฟื้นฟู หรือ อบต. ประสานงาน และสงเคราะห์ให้เข้าสู่สถาน สงเคราะห์คนชรา	๘๐	๒๘	๒๘	๑๐๐	สูงกว่าค่า เป้าหมาย
	๑๙. ร้อยละของจำนวนผู้พิการ ผู้ยากไร้ ที่ ด้อยโอกาสในพื้นที่ อบต. ที่ขอรับการ ช่วยเหลือจาก อบต. และได้รับการ ช่วยเหลือสนับสนุนหรือประสานหน่วยงาน ส่งต่อหน่วยงานที่เกี่ยวข้องให้ดำเนินการ ช่วยเหลือสนับสนุนปัจจัยสี่ในการดำรงชีพ	๑๐๐	๒๑	๕๐	๒๓๘.๑	สูงกว่าค่า เป้าหมาย
	๒๐. จำนวนโครงการหรือกิจกรรมของ อบต. ในการส่งเสริม ป้องกัน ควบคุมเฝ้า ระวังป้องกันโรคประจำถิ่น หรือการแพร่ ระบาดของโรคติดต่อ	๒	๒	๒	๑๐๐	เท่ากับค่า เป้าหมาย
	๒๑. ร้อยละของจำนวนสัตว์ที่ได้รับการ สำรวจขึ้นทะเบียนสัตว์ และฉีดวัคซีนสุนัข บ้า หรือทำหมันตามโครงการสัตว์ปลอด โรคคนปลอดภัย จากโรคพิษสุนัขบ้า	๑๐๐	๘๑๐	๘๑๐	๑๐๐	เท่ากับค่า เป้าหมาย
	๒๒. จำนวนโครงการหรือกิจกรรมของ อบต. ในการตรวจสอบสุขภาพอาหารหรือ สถานประกอบการอาหารในพื้นที่	๒	๒	-	-	ไม่ได้ ดำเนินการ ใน ปีงบประมาณ พ.ศ
ด้านที่ ๔ ด้านการศึกษา						
ด้านที่ ๔ การศึกษา						
	๒๓. ร้อยละของจำนวนศูนย์พัฒนาเด็กเล็ก ในสังกัด อบต. ที่ผ่านการประเมิน มาตรฐานสถานพัฒนาเด็กปฐมวัยแห่งชาติ	๑๐๐	๑	๑	๑๐๐	เท่ากับค่า เป้าหมาย
	๒๔. ร้อยละของจำนวนเด็กในศูนย์พัฒนา เด็กเล็ก และเด็กในโรงเรียนอนุบาล และ เด็กในโรงเรียนประถมศึกษาในสังกัด อบต. ที่ได้รับอาหารเสริม (นม) ครบถ้วน	๑๐๐	๓๗	๔๕	๑๒๑.๖๒	สูงกว่าค่า เป้าหมาย

บริการ สาธารณะ	เกณฑ์ชี้วัด	ค่า เป้าหมาย (%)	กรอบ การ ประเมิน (๑)	การ จัดบริการ สาธารณะ (๒)	(๒) เทียบ กับ (๑) %	ผลการ ประเมิน
	๒๕. ร้อยละของจำนวนเด็กในศูนย์พัฒนา เด็กเล็ก และเด็กในโรงเรียนอนุบาล และ เด็กในโรงเรียนประถมศึกษา ในสังกัด อบต. ที่ได้รับอาหารกลางวันที่มีคุณค่าทาง โภชนาการครบถ้วน	๑๐๐	๓๗	๔๕	๑๒๑.๖๒	สูงกว่าค่า เป้าหมาย
	๒๖. ร้อยละของจำนวนเด็กด้อยโอกาส เด็ก พิการ ที่ได้รับการสนับสนุนด้านการศึกษา หรือด้านการเงิน หรือวัสดุอุปกรณ์จาก อบต.	๑๐๐	๒๐	-	-	ไม่ได้ ดำเนินการ ใน ปีงบประมาณ พ.ศ
	๒๗. จำนวนโครงการหรือกิจกรรม เกี่ยวกับ การส่งเสริมอาชีพหรือวิชาชีพ ให้แก่ นักเรียนในโรงเรียนในสังกัด อบต. หรือ นักเรียนในโรงเรียนในสังกัดอื่นที่ อบต. ให้ การสนับสนุนหรืออุดหนุน	๒	๒	-	-	ไม่ได้ ดำเนินการ ใน ปีงบประมาณ พ.ศ
	๒๘. จำนวนโครงการหรือกิจกรรม การ ส่งเสริมการเรียนรู้เกี่ยวกับเทคโนโลยี วิทยาศาสตร์หรือทักษะคอมพิวเตอร์ และ การรู้เท่าทันโลกดิจิทัล ให้แก่นักเรียนใน โรงเรียนในสังกัดของ อบต. หรือนักเรียนใน โรงเรียนในสังกัดอื่นที่ อบต. ให้การ สนับสนุน	๒	๒	-	-	ไม่ได้ ดำเนินการ ใน ปีงบประมาณ พ.ศ
	๒๙. จำนวนโครงการหรือกิจกรรม การ ส่งเสริมการสอนภาษาต่างประเทศ ให้แก่ นักเรียนในโรงเรียนในสังกัดของ อบต. หรือ นักเรียนในโรงเรียนในสังกัดอื่นที่ อบต. ให้ การสนับสนุน	๒	๒	-	-	ไม่ได้ ดำเนินการ ใน ปีงบประมาณ พ.ศ
ด้านที่ ๕ ด้านการจัดระเบียบชุมชนและการรักษาความสงบปลอดภัย						
ด้านที่ ๕ การจัดระเบียบชุมชนและการรักษาความสงบปลอดภัย						
	๓๐. จำนวนแผนป้องกันและบรรเทาสา ธารณภัยประเภทสำคัญที่เกิดขึ้นในพื้นที่ ที่ อบต. ได้ดำเนินการ	๒	๒	๕	๒๕๐	สูงกว่าค่า เป้าหมาย
	๓๑. ร้อยละของจำนวนอาสาสมัครป้องกัน ภัยฝ่ายพลเรือน (อปพร.) ที่ อบต. สนับสนุนจัดตั้งขึ้น รวมทั้งจำนวน อาสาสมัครป้องกันสาธารณภัยของมูลนิธิ สมาคม สมาชิก ชมรม หรืออื่น ๆ ที่ตั้งขึ้น ถูกต้องตามกฎหมายในเขตพื้นที่	๒	๗๒๕๖	๑๙	๐.๒๖	การพัฒนาใน อนาคต

บริการ สาธารณะ	เกณฑ์ชี้วัด	ค่า เป้าหมาย (%)	กรอบ การ ประเมิน (๑)	การ จัดบริการ สาธารณะ (๒)	(๒) เทียบ กับ (๑) %	ผลการ ประเมิน
	๓๒. ร้อยละของจำนวนกล้องโทรทัศน์วงจรปิด (CCTV) ด้านความปลอดภัยของ อบต. ที่ติดตั้งในพื้นที่สาธารณะที่สามารถใช้งานได้ปกติ ๒๔ ชั่วโมง	๑๐๐	๑๑	-	-	ไม่ได้ ดำเนินการ ใน ปีงบประมาณ พ.ศ
	๓๓. จำนวนศูนย์หรือช่องทางรับเรื่องราวร้องทุกข์ ศูนย์ไกล่เกลี่ยข้อพิพาท ศูนย์ยุติธรรมชุมชน ศูนย์บริการประชาชน ศูนย์ดำรงธรรม ศูนย์ one stop service ศูนย์ส่งเสริมการมีส่วนร่วมของประชาชน หรือจากช่องทางสื่อออนไลน์อื่น ๆ ที่ อบต. จัดให้มี หรือดำเนินการ	๒	๒	๖	๓๐๐	สูงกว่าค่า เป้าหมาย
	๓๔. ร้อยละของจำนวนเรื่องราวร้องทุกข์ของประชาชนจากศูนย์รับเรื่องราวร้องทุกข์ ศูนย์ไกล่เกลี่ยข้อพิพาท ศูนย์ยุติธรรมชุมชน ศูนย์บริการประชาชน ศูนย์ดำรงธรรม ศูนย์ one stop service ศูนย์ส่งเสริมการมีส่วนร่วมของประชาชน หรือจากช่องทางสื่อออนไลน์อื่น ๆ ที่ส่งให้ อบต. ดำเนินการ และได้รับการแก้ไขปัญหาหรือให้ความช่วยเหลือจาก อบต. หรือการประสานงานหน่วยงานที่เกี่ยวข้องดำเนินการต่อไป	๑๐๐	๓	๓	๑๐๐	เท่ากับค่า เป้าหมาย
	๓๕. จำนวนโครงการหรือกิจกรรมที่ อบต. ดำเนินการจัดอบรมให้ความรู้แก่ประชาชนเกี่ยวกับความเสี่ยงภัยต่าง ๆ ในอาคารสูงหรืออาคารที่มีความเสี่ยงภัย หรือในชุมชน เช่น การซ้อมหนีไฟ การซ้อมดับเพลิง แผ่นดินไหว เป็นต้น	๑	๑	๑	๑๐๐	เท่ากับค่า เป้าหมาย
ด้านที่ ๖ ด้านการส่งเสริมเศรษฐกิจชุมชน อาชีพ การท่องเที่ยว และการลงทุน						
ด้านที่ ๖ การส่งเสริมเศรษฐกิจชุมชน อาชีพ การท่องเที่ยว และการลงทุน						
	๓๖. ร้อยละของจำนวนกลุ่มอาชีพต่าง ๆ เช่น กลุ่มเกษตรกร กลุ่มวิสาหกิจชุมชน กลุ่มแปรรูปการผลิต กลุ่มการท่องเที่ยว กลุ่มอาชีพใหม่ ฯลฯ ที่ อบต. ส่งเสริม หรือให้การสนับสนุนให้สามารถดำเนินการได้อย่างยั่งยืน และมีรายได้ต่อเนื่อง	๙๐	๒๘	๒	๗.๑๔	การพัฒนาใน อนาคต

บริการ สาธารณะ	เกณฑ์ชี้วัด	ค่า เป้าหมาย (%)	กรอบ การ ประเมิน (๑)	การ จัดบริการ สาธารณะ (๒)	(๒) เทียบ กับ (๑) %	ผลการ ประเมิน
	๓๗. จำนวนโครงการหรือกิจกรรม ที่ อบต. ส่งเสริมหรือให้การสนับสนุน กลุ่มอาชีพ ต่าง ๆ เช่น กลุ่มเกษตรกร กลุ่มวิสาหกิจ ชุมชน กลุ่มแปรรูปการผลิต กลุ่มการท่องเที่ยว หรือกลุ่มอาชีพอื่นๆ ให้สามารถ ดำเนินการได้อย่างยั่งยืน และมีรายได้ ต่อเนื่อง	๒	๒	๓	๑๕๐	สูงกว่าค่า เป้าหมาย
	๓๘. จำนวนโครงการหรือกิจกรรม ที่ อบต. ดำเนินการ หรือให้การสนับสนุนส่งเสริม หรือจัดให้มี ศูนย์แสดงสินค้าชุมชน ศูนย์ จำหน่ายสินค้า ตลาดนัด ตลาดชุมชน ถนน คนเดิน ถนนวัฒนธรรม ตลาดน้ำ หรือ ตลาดเก่า เป็นต้น	๒	๒	๒	๑๐๐	เท่ากับค่า เป้าหมาย
	๓๙. จำนวนโครงการหรือกิจกรรมที่ อบต. ดำเนินการ หรือให้การสนับสนุนในการ ปรับปรุง ซ่อมแซม บำรุงรักษา และฟื้นฟู แหล่งท่องเที่ยวให้มีสภาพที่เหมาะสมต่อ การท่องเที่ยว	๒	๒	๑	๕๐	การพัฒนาใน อนาคต
	๔๐. จำนวนโครงการหรือกิจกรรมที่ อบต. ดำเนินการ หรือให้การสนับสนุนในการ กระตุ้น หรือส่งเสริมการท่องเที่ยว และการ ให้ความรู้เกี่ยวกับประวัติความเป็นมาของ แหล่งท่องเที่ยว	๒	๒	๒	๑๐๐	เท่ากับค่า เป้าหมาย
	๔๑. จำนวนแหล่งเผยแพร่ข้อมูลเกี่ยวกับ การให้คำปรึกษา หรือแนะนำในการขอ ใบอนุญาตจดทะเบียนพาณิชย์ หรือการ ส่งเสริมการลงทุนในพื้นที่ ทั้งการให้ คำปรึกษา หรือแนะนำผ่านช่องทางสื่อ ออนไลน์ เช่น เว็บไซต์ หรือเฟซบุ๊ก และ การให้คำปรึกษา โดยเจ้าหน้าที่ของ อบต. ที่ทำการสำนักงาน อบต. โดยตรง	๒	๒	๑	๕๐	การพัฒนาใน อนาคต
ด้านที่ ๗ ด้านการจัดการทรัพยากรธรรมชาติและสิ่งแวดล้อม และ ด้านที่ ๘ ด้านการส่งเสริมศิลปะ วัฒนธรรม ภูมิปัญญา ชาวบ้าน และโบราณสถาน						
ด้านที่ ๗ การจัดการทรัพยากรธรรมชาติและสิ่งแวดล้อม						
	๔๒. ร้อยละของปริมาณขยะมูลฝอยใน พื้นที่ อบต. ที่ถูกกำจัดอย่างถูกสุขลักษณะ ตามกฎ ระเบียบ ขั้นตอนตามหลักวิชาการ ของกระทรวงสาธารณสุขหรือหน่วยงานอื่น ที่เกี่ยวข้อง	๙๕	๘๙๕.๓๓	๘๙๕.๓๓	๑๐๐	สูงกว่าค่า เป้าหมาย

บริการ สาธารณะ	เกณฑ์ชี้วัด	ค่า เป้าหมาย (%)	กรอบ การ ประเมิน (๑)	การ จัดบริการ สาธารณะ (๒)	(๒) เทียบ กับ (๑) %	ผลการ ประเมิน
	๔๓. ร้อยละของปริมาณขยะอันตราย และ ขยะติดเชื้อในพื้นที่ อบต. ที่ถูกส่งต่อไป กำจัดอย่างถูกสุขลักษณะตามกฎหมาย ระเบียบ ขั้นตอนตามหลักวิชาการของกระทรวง สาธารณสุข หรือหน่วยงานอื่นที่เกี่ยวข้อง	๙๕	๐.๐๗๓	๒๗๘	๓๘๐๘๒๑.๙๒	สูงกว่าค่า เป้าหมาย
	๔๔. จำนวนโครงการหรือกิจกรรม ของ อบต. ในการส่งเสริมการปลูกต้นไม้ การ อนุรักษ์ดูแลรักษาป่า ทรัพยากรชายฝั่ง หรือการจัดการเกี่ยวกับปัญหาน้ำเน่าเสีย	๒	๒	-	-	ไม่ได้ ดำเนินการ ใน ปีงบประมาณ พ.ศ
	๔๕. จำนวนโครงการหรือกิจกรรมของ อบต. ในการอบรมหรือประชาสัมพันธ์ให้ ความรู้แก่ประชาชนเกี่ยวกับการดูแลรักษา ป่า ภัยจากไฟป่าการป้องกันไฟป่า การเผา ในที่โล่ง ภัยจากการเผาในที่โล่ง เป็นต้น	๒	๒	๑	๕๐	การพัฒนาใน อนาคต
	๔๖. จำนวนครั้งที่ อบต. จัดส่งอาสาสมัคร ป้องกันไฟป่าเข้าร่วมอบรมกับหน่วยงานที่ เกี่ยวข้อง	๑	๑	-	-	ไม่ได้ ดำเนินการ ใน ปีงบประมาณ พ.ศ
	๔๗. จำนวนโครงการหรือกิจกรรมของ อบต. ในการประชาสัมพันธ์ เพื่อลดค่าฝุ่น PM ๒.๕	๒	๒	๑	๕๐	การพัฒนาใน อนาคต
ด้านที่ ๘ การส่งเสริมศิลปะ วัฒนธรรม ภูมิปัญญาชาวบ้าน และโบราณสถาน						
	๔๘. จำนวนโครงการหรือกิจกรรม ที่ อบต. ดำเนินการ หรือสนับสนุนในการส่งเสริม หรืออนุรักษ์ศิลปะ วัฒนธรรม ประเพณี ท้องถิ่น หรือภูมิปัญญาชาวบ้าน	๓	๓	๔	๑๓๓.๓๓	สูงกว่าค่า เป้าหมาย
	๔๙. จำนวนแหล่งการเรียนรู้ในท้องถิ่น เกี่ยวกับศิลปะ วัฒนธรรม ประเพณี ภูมิ ปัญญาท้องถิ่น และโบราณสถาน ที่ อบต. ดำเนินการ หรือให้การส่งเสริมสนับสนุน	๒	๒	๑	๕๐	การพัฒนาใน อนาคต